

Gminny Program Rewitalizacji Gminy Borki na lata 2022-2028

*Uchwała w sprawie wyznaczenia obszaru zdegradowanego oraz
obszaru rewitalizacji Gminy Borki*



Przedstawiciele UG Borki

▶ Radosław Sałata

Wójt Gminy Borki

▶ Wioletta Labus

Koordynator opracowania GPR po stronie Gminy

Zespół wykonawcy

- ▶ Joanna Biłyk
- ▶ Kinga Jaworska
- ▶ Grzegorz Romańczuk

Plan spotkania

- ▶ Przywitanie uczestników
- ▶ Wprowadzenie do rewitalizacji
- ▶ Prezentacja obszaru zdegradowanego i rewitalizacji w Gminie Borki
- ▶ Dyskusja
- ▶ Prezentacja dalszych kroków

Definicja rewitalizacji

Rewitalizacja to proces:

- ▶ **wyprowadzania ze stanu kryzysowego** obszarów zdegradowanych poprzez działania całościowe
obejmujące powiązane wzajemnie przedsięwzięcia społeczne oraz gospodarcze, przestrzenno-funkcjonalne, techniczne lub środowiskowe
- ▶ **integrujący interwencję** na rzecz lokalnej społeczności, przestrzeni i lokalnej gospodarki, skoncentrowany terytorialnie
- ▶ **prowadzony w sposób zaplanowany** oraz zintegrowany poprzez programy rewitalizacji



sfera gospodarcza



sfera przestrzenno-
funkcyjna



sfera społeczna



sfera środowiskowa



sfera techniczna

Obszar zdegradowany

Jest to obszar **kryzysowy** spowodowany koncentracją negatywnych zjawisk społecznych, współwystępujących z negatywnymi zjawiskami w sferze gospodarczej, środowiskowej, przestrzenno-funkcjonalnej lub technicznej.

Obszar rewitalizacji

Obejmuje całość lub część obszaru zdegradowanego, cechującego się szczególną koncentracją negatywnych zjawisk.

Obszar nie może obejmować terenów większych niż 20% powierzchni gminy oraz zamieszkałych przez więcej niż 30% mieszkańców gminy.

(dalej jako zasada: 20/30)

- ▶ Działania rewitalizacyjne służą aktywizacji i integracji społeczno-zawodowej mieszkańców zdegradowanych obszarów.
- ▶ Inwestycje w infrastrukturę są narzędziem do zmian społeczno-gospodarczych, a nie ich głównym celem.
- ▶ Warunkiem osiągnięcia trwałych rezultatów rewitalizacji będzie koordynacja działania i współpraca różnych instytucji oraz partycypacja społeczna.

Forma dyscyplinowania beneficjentów w uwzględnianiu komponentu społecznego.

Naturalnym liderem prowadzenia procesu rewitalizacji jest samorząd gminny

Program rewitalizacji wymaga eliminacji wybiórczych inwestycji, nastawionych jedynie na szybki efekt poprawy estetyki przestrzeni, skupionych tylko na działaniach remontowych czy modernizacyjnych, które nie skutkują zmianami strukturalnymi na obszarze zdegradowanym/rewitalizacyjnym.

Wskaźniki w sferze społecznej (obszar zdegradowany)

Sfera społeczna	
Zjawisko	Wskaźnik
Demografia	Wskaźnik obciążenia osobami starszymi
	Wskaźnik obciążenia demograficznego
Bezrobocie	Liczba bezrobotnych na 100 osób w wieku produkcyjnym
	Długotrwale bezrobotni (powyżej 24 miesięcy) na 100 mieszkańców
	Długotrwale bezrobotni (powyżej 24 miesięcy) na 100 w wieku produkcyjnym
	Uprawnienie do zasiłku na 100 mieszkańców
	Uprawnieni do zasiłku dla bezrobotnych na 1000 osób w wieku produkcyjnym
Ubóstwo	Liczba osób objętych pomocą społeczną z powodu długotrwałej lub ciężkiej choroby na 100 mieszkańców
	Liczba osób objętych pomocą społeczną z powodu długotrwałej lub ciężkiej choroby na 100 osób korzystających z pomocy społecznej
Bezpieczeństwo	Liczba założonych niebieskich kart na 1000 mieszkańców
	Liczba interwencji policji na 100 mieszkańców

Wskaźniki w pozostałych sferach (obszar zdegradowany)

Sfera przestrzenno-funkcjonalna	
Zjawisko	Wskaźnik
Zagospodarowanie terenu	Powierzchnia terenów w m2 zagospodarowanych na działalność sportową, rekreacyjną, kulturową, turystyczną na 100 mieszkańców
	Obiekty o funkcjach społeczno-kulturalnych na 100 mieszkańców
Sfera środowiskowa	
Degradacja środowiska	Ilość azbestu do unieszkodliwienia (w kg) na 100 mieszkańców
	Dziki wysypiska na 10 000 mieszkańców
Sfera techniczna	
Infrastruktura techniczna	Liczba szamb na 100 mieszkańców
	Liczba budynków podłączonych do sieci wodociągowej na 100 mieszkańców
	Liczba budynków podłączonych do sieci kanalizacyjnej lub posiadających oczyszczalnie przydomowe na 100 mieszkańców
Sfera gospodarcza	
Przedsiębiorczość	Wykreśleni przedsiębiorcy ogółem na 100 osób w wieku produkcyjnym
	Aktywni przedsiębiorcy ogółem na 100 osób w wieku produkcyjnym
	Zarejestrowani przedsiębiorcy w 2020 r. na 1000 mieszkańców
	Wykreśleni przedsiębiorcy w 2020 r. na 1000 mieszkańców
	Stosunek wykreślonych przedsiębiorców w 2020 r. do zarejestrowanych przedsiębiorców w 2020 r.

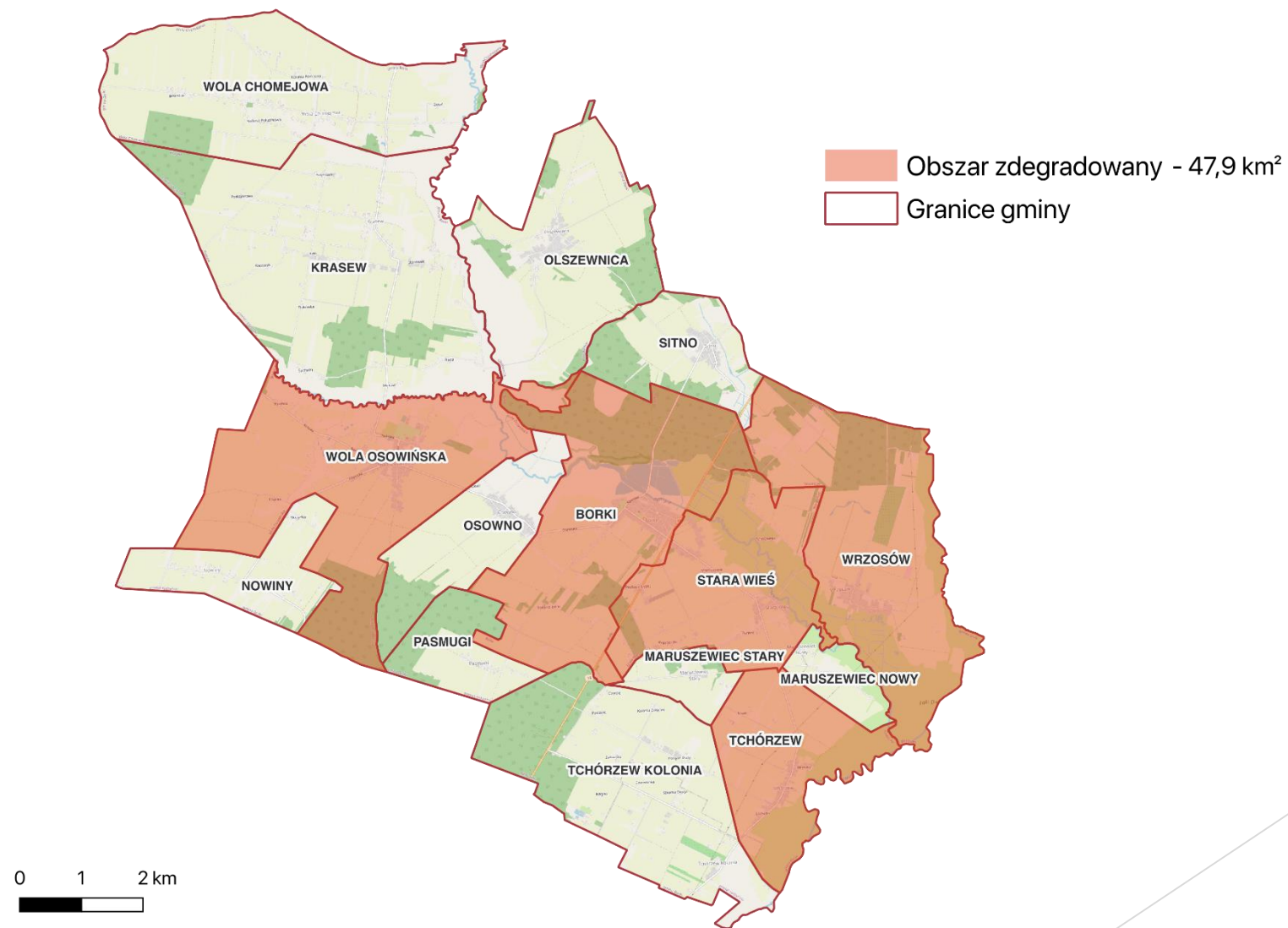
W celu dokonania delimitacji obszaru zdegradowanego przyjęto, że:

- ▶ w sferze społecznej negatywnych względem wartości dla całej gminy musi być 50% analizowanych wskaźników
- ▶ w pozostałych sferach musi wystąpić degradacja na poziomie co najmniej 50%. Podsumowanie wskaźników znajduje się w poniższej tabeli.

	Sfera społeczna	Sfera przestrzenno-funkcjonalna	Sfera środowiskowa	Sfera techniczna	Sfera gospodarcza	Suma
Borki	10	1	1	0	3	15
Krasew	5	2	1	2	1	11
Maruszewiec Nowy	2	2	1	3	1	9
Maruszewiec Stary	3	2	1	1	2	9
Nowiny	2	1	2	3	2	10
Olszewnica	4	1	1	2	2	10
Osowno	4	1	0	1	3	9
Pasmugi	1	2	1	3	1	8
Sitno	2	1	0	2	2	7
Stara Wieś	6	2	0	2	4	14
Tchórzew	10	0	1	1	2	14
Tchórzew-Kolonia	1	2	0	2	2	7
Wola Chomejowa	3	2	1	2	2	10
Wola Osowińska	8	0	0	2	4	14
Wrzosów	6	1	1	0	1	9

	Sfera społeczna	Sfera przestrzenno-funkcyjnalna	Sfera środowiskowa	Sfera techniczna	Sfera gospodarcza	Suma
Borki	10	1	1	0	3	15
Krasew	5	2	1	2	1	11
Maruszewiec Nowy	2	2	1	3	1	9
Maruszewiec Stary	3	2	1	1	2	9
Nowiny	2	1	2	3	2	10
Olszewnica	4	1	1	2	2	10
Osowno	4	1	0	1	3	9
Pasmugi	1	2	1	3	1	8
Sitno	2	1	0	2	2	7
Stara Wieś	6	2	0	2	4	14
Tchórzew	10	0	1	1	2	14
Tchórzew-Kolonia	1	2	0	2	2	7
Wola Chomejowa	3	2	1	2	2	10
Wola Osowińska	8	0	0	2	4	14
Wrzosów	6	1	1	0	1	9

Obszar zdegradowany w Gminie Borki



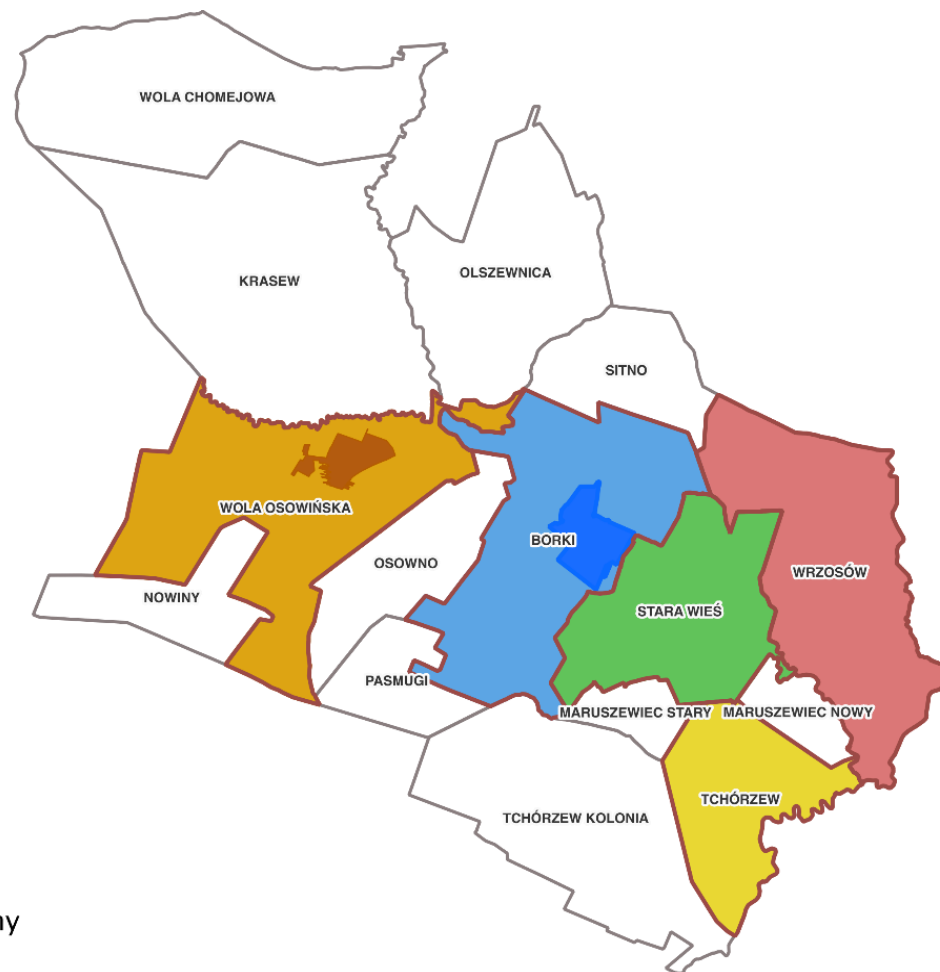
Obszar zdegradowany w Gminie Borki

- ▶ Obejmuje miejscowości: Borki, Stara Wieś, Wola Osowińska, Wrzosów, Tchórzew
- ▶ Zamieszkiwany jest przez: 2872 osoby, co stanowi 47% wszystkich mieszkańców
- ▶ Powierzchnia obszaru wynosi: 47,75 km², co stanowi 42,7% powierzchni całej Gminy

Dlatego też zgodnie z zasadą 20/30 niezbędne było zawężenie obszaru zdegradowanego w celu wyznaczenia obszaru rewitalizacji.

Obszar rewitalizacji w Gminie Borki - podział na jednostki analityczne

- Jednostki analityczne
-  Borki I
 -  Borki II
 -  Wola Osowińska I
 -  Wola Osowińska II
 -  Stara Wieś
 -  Wrzosów
 -  Tchórzew
 -  Obszar zdegradowany
 -  granice



Wskaźniki w sferze społecznej (obszar rewitalizacji)

- ▶ liczba osób korzystających z pomocy społecznej na 100 mieszkańców
- ▶ liczba osób objętych pomocą społeczną z powodu długotrwałej lub ciężkiej choroby na 100 mieszkańców
- ▶ liczba osób w wieku poprodukcyjnym na 100 mieszkańców
- ▶ bezrobotni ogółem na 100 mieszkańców
- ▶ liczba założonych niebieskich kart na 100 mieszkańców

Wskaźniki w pozostałych sferach (obszar rewitalizacji)

Sfera przestrzenno-funkcjonalna

- ▶ powierzchnia terenów w m² zagospodarowanych na działalność sportową, rekreacyjną, kulturową, turystyczną na 100 mieszkańców
- ▶ obiekty o funkcjach społeczno-kulturalnych na 100 mieszkańców

Sfera środowiskowa:

- ▶ ilość azbestu do unieszkodliwienia (w kg) na 100 mieszkańców,
- ▶ dzikie wysypiska na 1 000 mieszkańców.

Sfera techniczna:

- ▶ liczba szamb na 100 mieszkańców,
- ▶ liczba budynków podłączonych do sieci wodociągowej na 100 mieszkańców,
- ▶ liczba budynków podłączonych do sieci kanalizacyjnej lub posiadających oczyszczalnie przydomowe na 100 mieszkańców.

Sfera gospodarcza:

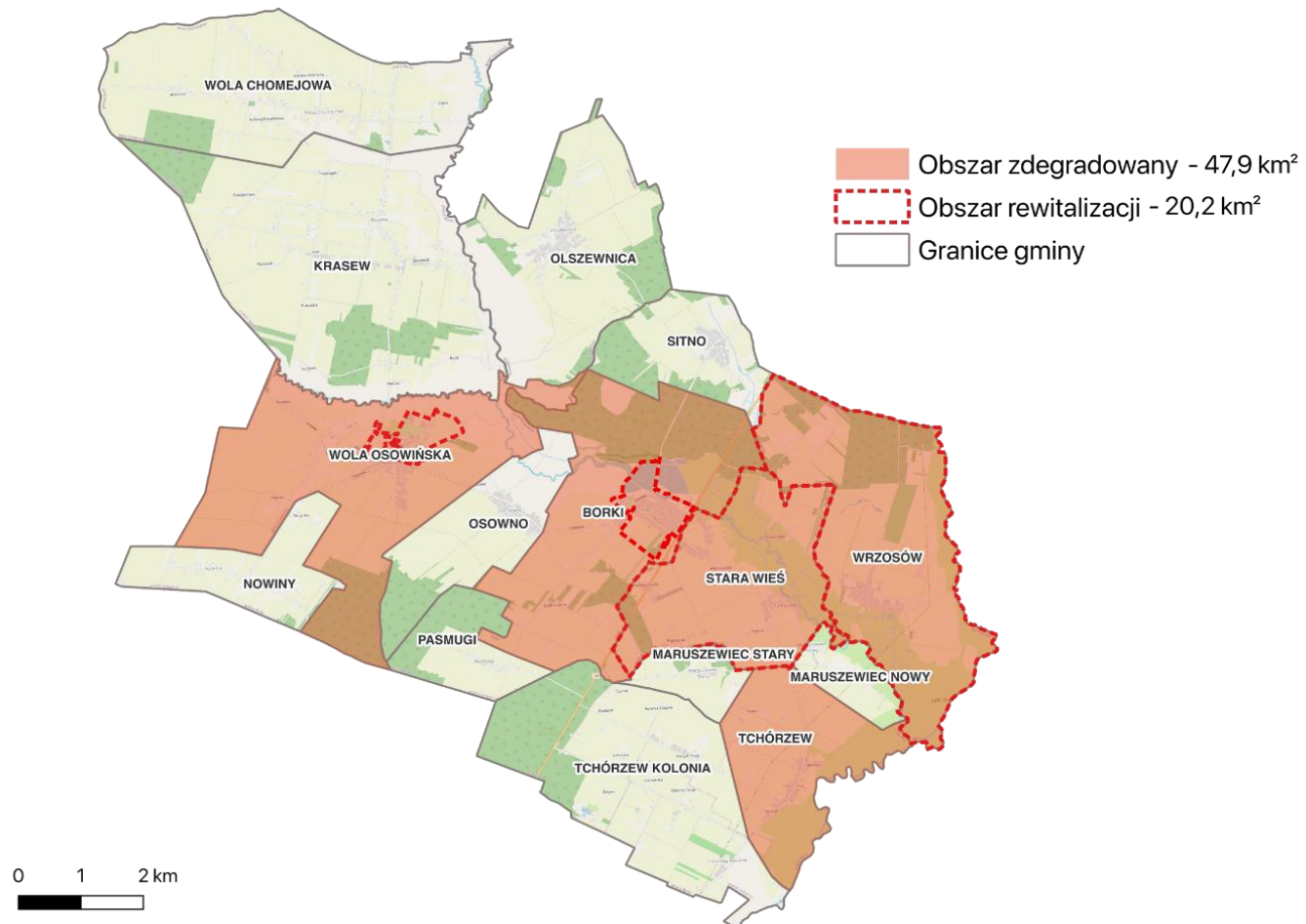
- ▶ zarejestrowani przedsiębiorcy w 2020 r. na 1000 mieszkańców
- ▶ wykreśleni przedsiębiorcy w 2020 r. na 1000 mieszkańców
- ▶ zarejestrowani przedsiębiorcy ogółem na 1000 mieszkańców

W ramach delimitacji obszaru rewitalizacji przyjęto, że:

- ▶ co najmniej 40% wskaźników w sferze społecznej musi przyjmować wartości niekorzystne względem wartości dla obszaru zdegradowanego
- ▶ w pozostałych sferach liczba wskaźników z wartościami niekorzystnymi względem obszaru zdegradowanego musi być większa lub równa 50%
- ▶ Wytypowano jednostki o największej skali degradacji społecznej oraz dokonano porównania degradacji w pozostałych sferach
- ▶ Na tej podstawie wytypowano jednostki (następny slajd)

	Sfera społeczna	Sfera przestrzenno-funkcjonalna	Sfera środowiskowa	Sfera techniczna	Sfera gospodarcza	Suma
Borki I	4	0	1	1	0	6
Borki II	1	2	1	2	3	9
Stara Wieś	2	2	0	3	1	8
Tchórzew	2	1	1	1	1	6
Wola Osowińska I	3	0	0	2	3	8
Wola Osowińska II	1	2	0	2	2	7
Wrzosów	2	2	2	0	2	8

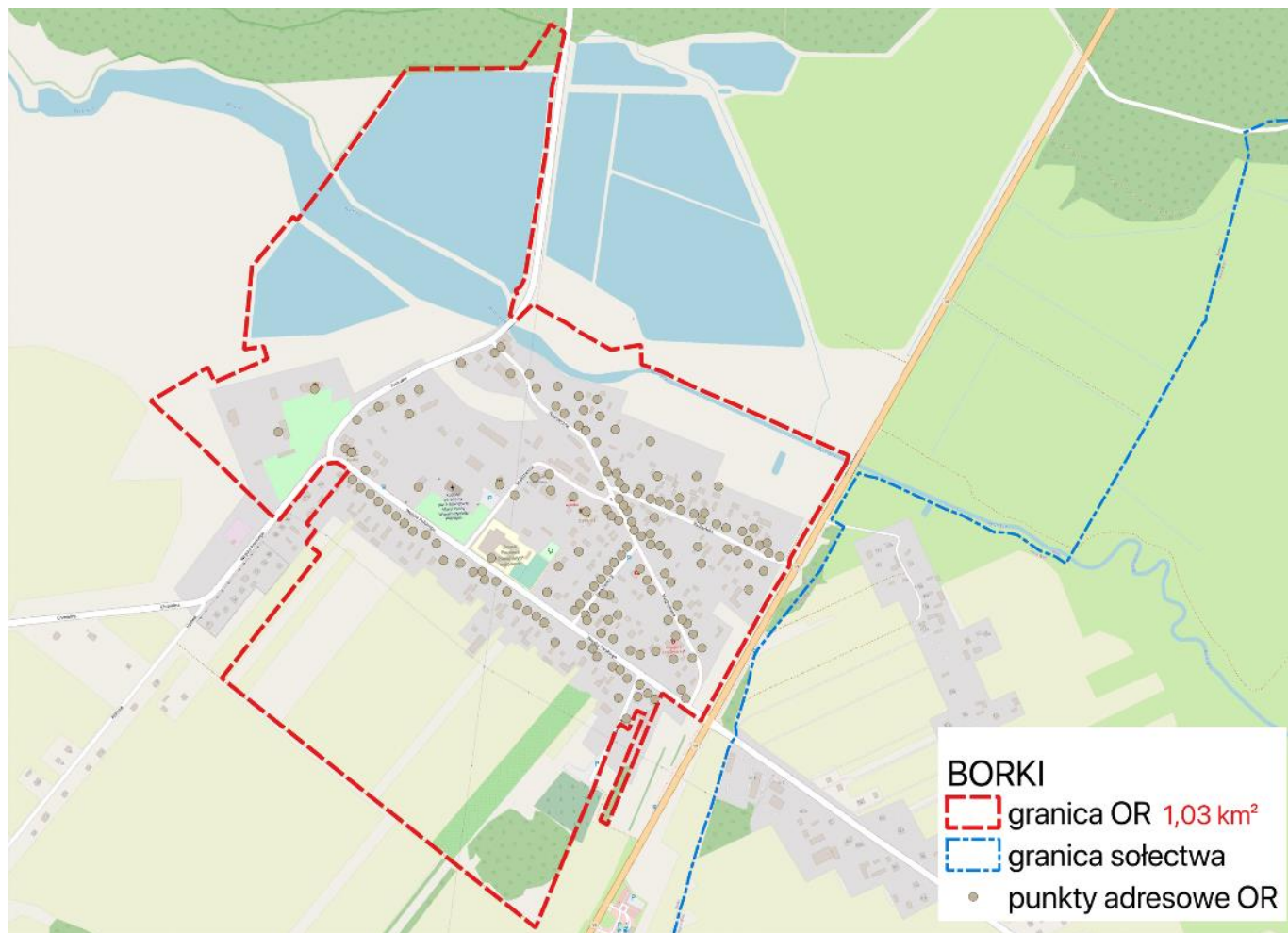
Obszar rewitalizacji w Gminie Borki



Obszar rewitalizacji w Gminie Borki

- ▶ Obszar rewitalizacji w Gminie Borki objął: 20,1 km², co stanowi 17,98% powierzchni całej Gminy
- ▶ Zamieszkiwany jest przez 1741 mieszkańców, co stanowi 28,5% wszystkich mieszkańców Gminy
- ▶ Obszar rewitalizacji tworzą:
 - ▶ Borki I (ul. Akacyjowa, Jana Pawła II, Magnoliowa, Nadrzeczna, Parkowa, Radzyńska, Spółdzielcza, Wojska Polskiego od nr 1 do 41a)
 - ▶ Stara Wieś
 - ▶ Wola Osowińska I (ul. Parkowa, Nowa, Wesoła)
 - ▶ Wrzosów

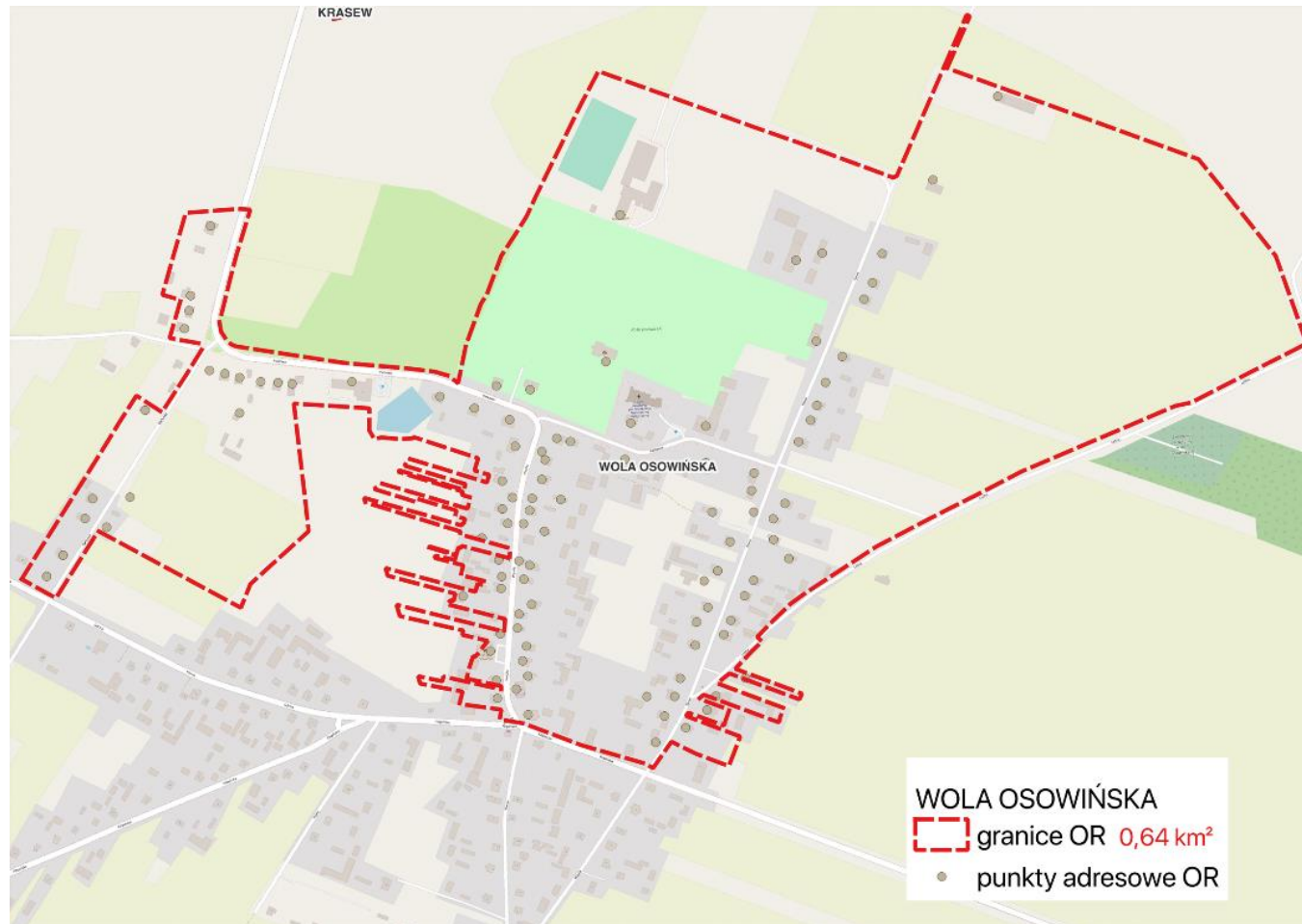
Podobszar rewitalizacji - Borki I



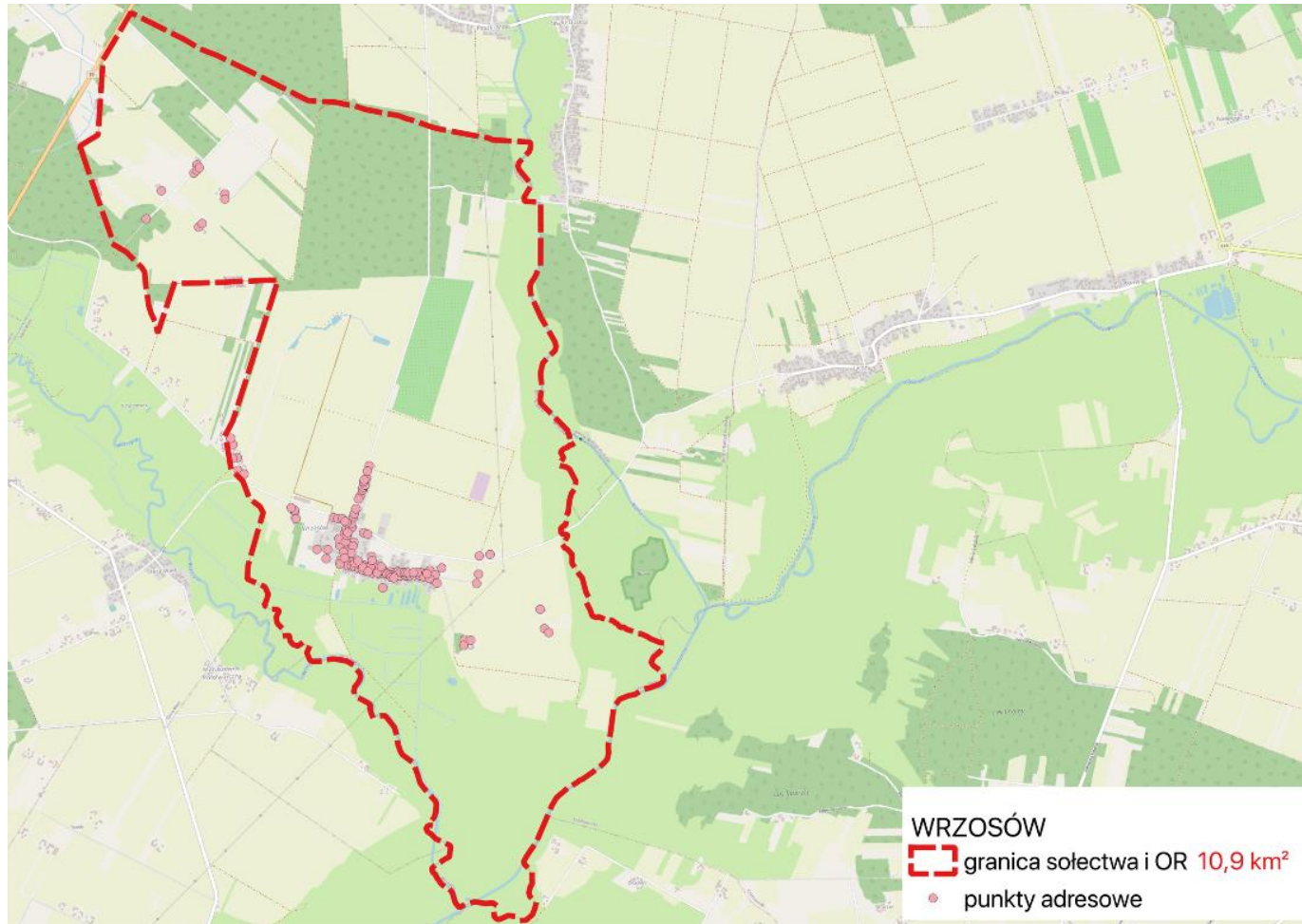
Podobszar rewitalizacji - Stara Wieś



Podobszar rewitalizacji - Wola Osowińska



Podobszar rewitalizacji - Wrzosów



Treść uchwały

UCHWAŁA NR ... RADY GMINY BORKI z dnia 2022 r.

w sprawie wyznaczenia obszaru zdegradowanego i obszaru rewitalizacji gminy Borki

Na podstawie art. 18 ust. 2 pkt 15 ustawy z dnia 8 marca 1990 r. o samorządzie gminnym (Dz. U. z 2022 r. poz. 559) oraz art. 8 ust. 1 i art. 11 ust. 5 pkt 1 ustawy z dnia 9 października 2015 r. o rewitalizacji (Dz. U. z 2021 r. poz. 485), Rada Gminy Borki, uchwala, co następuje:

§ 1. Wyznacza się obszar zdegradowany i obszar rewitalizacji gminy Borki w granicach określonych w załączniku do niniejszej uchwały, stanowiącym mapę w skali 1:5000.

§ 2. Ustanawia się na rzecz gminy Borki prawo pierwokupu wszystkich nieruchomości położonych na obszarze rewitalizacji.

§ 3. Wykonanie uchwały powierza się Wójtowi Gminy Borki.

§ 4. Uchwała podlega ogłoszeniu w Dzienniku Urzędowym Województwa Lubelskiego.

§ 5. Uchwała wchodzi w życie po upływie 14 dni od dnia ogłoszenia w Dzienniku Urzędowym Województwa Lubelskiego.

Przewodnicząca

Projektodawcą jest
Wójt

Sposoby prowadzenia konsultacji projektu uchwały

- ▶ Spotkanie (dzisiaj, tj. 06.04.2022 r.)
- ▶ Pisemnie lub elektronicznie poprzez formularze dostępne na stronie BIP urzędu oraz na stronie gminaborki.pl. Opinie za pomocą pobranego formularza w sprawie projektu uchwały należy składać na adres e-mail infrastruktury@gminaborki.pl lub formie pisemnej (osobiście, pocztą, kurierem itp.) w Urzędzie Gminy Borki adres: ul. Wojska Polskiego 41 do dnia 28 kwietnia 2022 r.
- ▶ poprzez zbieranie uwag ustnych. Uwagi ustne można składać w pokoju nr 9 Urzędu Gminy, w dni robocze w godz. pracy urzędu do dnia 28 kwietnia 2022 r.

Najbliższe kroki po konsultacjach

- ▶ Przedłożenie projektu uchwały wraz z załącznikiem graficznym do przyjęcia przez Radę Gminy Borki
- ▶ Upublicznienie podjętej uchwały w dzienniku urzędowym województwa lubelskiego
- ▶ Uprawomocnienie się uchwały (14 dni od dnia upublicznienia)
- ▶ Podjęcie uchwały Rady Gminy o przystąpieniu do sporządzenia GPR